



Milé kolegyně, milí kolegové,

role bank je v ekonomice zásadní. Česká bankovní asociace zastupuje téměř všechny banky v České republice, které financují více než 80 % naší ekonomiky. Minulý týden vyšel v Hospodářských novinách rozhovor s prezidentem naší asociace, panem Janem Juchelkou, v němž se řešila řada aktuálních otázek týkajících se bankovního sektoru. Jedním z klíčových bodů, kterým se v rozhovoru prezident ČBA věnuje, je návrh na větší zapojení PPP projektů do financování infrastrukturních investic, který kombinuje veřejný a soukromý kapitál. V této oblasti má Česko velký potenciál, a to nejen v dopravě, ale také v digitalizaci či veřejném bydlení. Pomoc s financováním může přitom i Národní rozvojová banka, jejímž majitelem je prostřednictvím tří ministerstev stát a jež se zatím zaměřuje hlavně na podporu malých a středně velkých podniků. Z toho důvodu by se měla výrazně rozšířit i její bilance – ze současných několika jednotek miliard až na 100 miliard.

Dalším důležitým tématem rozhovoru bylo předčasné splácení hypoték a účelně vynaložené náklady s tím spojené. Situace je už léta nevyjasněná a v konečném důsledku jde paradoxně proti klientům. Mohlo by tak dojít k omezení dlouholetých fixací úrokových sazeb a v krajním případě by banky mohly přestat fixace nabízet úplně. Banky totiž nesou příliš velká rizika související s nestabilitou úrokových sazeb na trhu. Dlouhodobější

fixace přitom přináší stabilitu do rodinných rozpočtů a chrání klienty před náhlým zvyšováním měsíčních splátek.

V neposlední řadě se rozhovor dotkl také aktuálního tématu, kterým je zelená agenda. Podle studie Boston Consulting Group budeme potřebovat značné investice, abychom Česko převedli z uhlíkově náročné ekonomiky do zelené a udržitelné. To je velká výzva, která přináší mnoho příležitostí i pro bankovní sektor.

Celý rozhovor jsme pro vás odemkli [ZDE](#).

Přeji vám příjemné čtení.

Monika Zahálková

Výkonná ředitelka ČBA



## Aktuálně

### Bankéři opět míří do škol

Oblíbený finančněvzdělávací projekt České bankovní asociace (ČBA) – Bankéři do škol – odstartoval letos v říjnu svým desátým ročníkem. Žáci 8. a 9. tříd základních škol a studenti 1. a 2. ročníků středních škol tak mohou opět při živých setkáních s bankéři načerpat důležité informace z oblasti finanční gramotnosti a kyberbezpečnosti. Zájem o účast v projektu se každoročně zvyšuje a nejinak je tomu i letos. Do projektu se zapojilo téměř 150 škol a 290 bankéřů.

Zvyšování finanční gramotnosti nejenom nastupujících generací se Česká bankovní asociace věnuje dlouhodobě. Projekt Bankéři do škol pořádá v úzké spolupráci s členskými bankami, které do škol vysílají své dobrovolníky z řad bankéřů. Ti žákům a studentům radí se správou osobních financí a upozorňují je na možné on-line hrozby. Finanční gramotnost je součástí učebních plánů základních i středních škol již několik let. Díky seminářům pořádaným v rámci projektu Bankéři do škol si žáci a studenti atraktivní formou prohloubí své vědomosti.

Školy si mohou vybrat ze dvou typů seminářů – všeobecné znalosti finanční gramotnosti a kybernetické bezpečnosti. Právě kybernetická bezpečnost je hlavním tématem napříč různými aktivitami ČBA. I proto asociace připravila pro žáky a studenty vzdělávací Kyberhra ([www.kyberhra.cz](http://www.kyberhra.cz)), která je součástí právě probíhající celostátní osvětové kampaně #nePINdej! Jejím prostřednictvím se seznámí s nejčastějšími typy kybernetických hrozeb a s tím, jak se jim bránit. Kyberhra je přístupná nejenom žákům a studentům, kteří se účastnili projektu Bankéři do škol, ale všem dětem, které téma bezpečnosti na internetu zajímá.

Do projektu Bankéři do škol se letos kromě ČBA zapojili dobrovolníci-bankéři z 13 členských bank: Air Bank, Banky CREDITAS, České spořitelny, Commerzbank, ČSOB, Hello bank!, Komerční banky, Max banky, mBank, MONETA Money Bank, PPF Banky, Raiffeisenbank a UniCredit Bank.

[Více informací najdete zde >>>](#)





## Z trhu

### **Digitální platby mohou potlačit růst šedé ekonomiky v ČR**

V České republice tento rok šedá ekonomika poprvé překročí hranici jednoho bilionu korun, což odpovídá 13,9 % HDP. Tento nárůst je spojen s nemožností platit kartou nebo chytrým telefonem, což zvyšuje náklady pro obchodníky a snižuje jejich zisky. Tyto údaje představila ve své studii poradenská společnost Kearney ve spolupráci s Visou. Podle studie jsou digitální platby v ČR pod průměrem EU, což ukazuje nepřímou úměru s velikostí šedé ekonomiky. Jednoprocentní nárůst digitálních plateb může přinést až pět miliard korun HDP a dvě miliardy korun ve výběru daní. Visa ve svém průzkumu také zjistila, že zpracování digitálních plateb je proti hotovosti sedmkrát rychlejší: průměrná transakce trvá přibližně šest sekund. Současně 45 procent malých a středních podniků zaznamenalo v průměru 12procentní nárůst tržeb poté, co začaly přijímat digitální platby. A 57 procent z nich uvádí, že zákazníci utrácejí více, když používají karty.

### **Partners Banka nabídne služby veřejnosti v březnu 2024**

Nový hráč na bankovní scéně, Partners Banka, nabídne své produkty a služby veřejnosti v březnu příštího roku, úvěry začne poskytovat na podzim 2024. Partners Banka bude úzce spolupracovat s finančněporadenskou firmou Partners. Bude využívat její pobočkovou síť a její pobočky ponesou značku Partners Banky. Banka staví na konceptu inovativního poradenského bankovníctví, díky kterému se klienti nemusí omezovat pouze na nabídky jednoho finančního ústavu. Vlastní kapitál Partners Banky činí tři miliardy korun. Banka je stoprocentně v rukou českých vlastníků, kam patří zhruba tisíc poradců, manažerů, ředitelů a zaměstnanců skupiny Partners. Na českém trhu se nyní nachází celkem 45 bank a spořitelen.

## ČLFA má zástupce v nejvyšším vedení Eurofinas

Česká leasingová a finanční asociace (ČLFA) bude mít na další dva roky své zástupce v představenstvu Eurofinas, evropské federace asociací finančních domů. Do představenstva nejvýznamnější evropské asociace ve finančním sektoru byli zvoleni předsedkyně představenstva ČLFA Jana Hanušová a generální tajemník ČLFA Jaroslav Krutilek. Eurofinas zastupuje 16 národních asociací a reprezentuje 490 finančních institucí s financováním v objemu téměř 1,3 bilionu eur.

## MMF snížilo výhled růstu světové ekonomiky na rok 2024

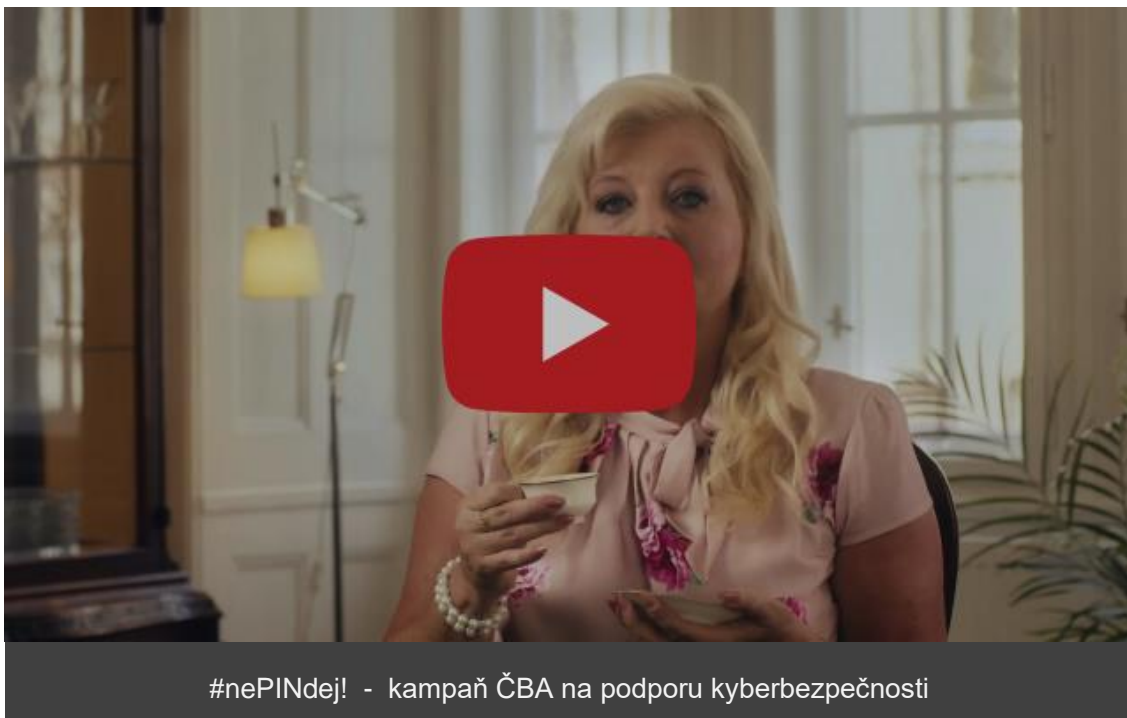
Mezinárodní měnový fond (MMF) aktualizoval svou podzimní prognózu týkající se růstu globální ekonomiky. Zatímco výhled na letošní rok zůstává beze změny s předpokládaným růstem 3 %, na rok 2024 MMF mírně snížil odhad růstu o 0,1 procentního bodu. V roce 2024 se tedy očekává nárůst HDP o 2,9 %. Hlavními důvody zpomalování růstu jsou dlouhodobé dopady pandemie covidu-19, napětí spojené s ruskou invazí na Ukrajinu a stále se zvyšující geoeconomická roztříštěnost. Svou roli v pomalém zotavování ekonomiky hrají taktéž krajní klimatické podmínky a zpříšňování měnové politiky pro potlačení inflace.

## EBA zveřejnil zprávu o rizicích za 2. čtvrtletí 2023 a program práce na rok 2024

Evropský orgán pro bankovníctví (EBA) zveřejnil začátkem října svůj pravidelný Risk Dashboard za 2. čtvrtletí 2023. Zahrnuta je i informace o minimálním požadavku na kapitál a způsobilé závazky (MREL). Ziskovost bank a kapitálové poměry se přes přetrvávající makroekonomickou a geopolitickou nejistotu dále zvyšovaly. Kvalita aktiv zůstává v průměru vysoká, ačkoli několik zemí oznámilo nárůst objemu nesplácených úvěrů (NPL) a údaje naznačují, že u některých portfolií by se kvalita aktiv mohla v budoucnu zhoršovat rychleji. Mezi hlavní rizikové faktory patří kybernetická rizika. Ukazatelé úvěrového rizika a kvality aktiv i ziskovosti vykázané za ČR dosahují lepších hodnot, než je průměr za EU. Začátkem října EBA také zveřejnil svůj program práce na rok 2024. Ten stanoví tyto klíčové strategické oblasti: i) implementace bankovního balíčku EU (nařízení o kapitálových požadavcích – CRR III / směrnice o kapitálových požadavcích – CRD VI), ii) sledování finanční stability a udržitelnosti na pozadí zvýšených úrokových sazeb a nejistoty, iii) poskytování datové infrastruktury zúčastněným stranám, iv) rozvoj kapacity pro dohled a dohled nad zákonem o digitální provozní odolnosti (DORA) a nařízením o trzích s kryptoaktivy (MiCAR) a v) zvýšení pozornosti věnované inovacím a spotřebitelům (včetně přístupu k

finančním službám) při přípravě přechodu na nový rámec boje proti praní špinavých peněz a financování terorismu (AML/CFT).

---



# Komentáře

## Hypoteční trh v září meziročně výrazně vzrostl

Banky a stavební spořitelny dle ČBA Hypomonitoru poskytly domácnostem v září letošního roku hypotéky o objemu 13,6 mld. Kč. Objem poskytnutých hypoték tak meziměsíčně poklesl o 0,5 mld. Kč, což představuje oproti srpnu pokles o 3,5 %. Po očištění dat o sezonnost by však objem v září mírně meziměsíčně vzrostl. Z meziročního pohledu se projevil vliv nižší srovnávací základny, kdy se data srovnávají s velmi slabým zářím minulého roku. Objem hypoték z meziročního pohledu vzrostl o 90 %. Úroková sazba u skutečně nově poskytnutých hypotečních úvěrů v září dále mírně poklesla na 5,74 %. Zůstává tak nejnižší od července minulého roku, tj. za poslední rok. Tržní úrokové sazby delších splatností jsou v letošním roce velmi rozkolísané a několikrát se již vystřídaloby období jejich růstu a poklesu. Totéž platí i pro vývoj v posledním měsíci, kdy příslušné sazby strmě vzrostly v souvislosti s vývojem úrokových sazeb v zahraničí, začátkem října ale začaly opět klesat.

**Jakub Seidler,**  
hlavní ekonom ČBA



## **Ceny většiny výrobců v září vzrostly**

Ceny výrobců vyzněly v září opět smíšeně. Ceny průmyslových výrobců vzrostly o 0,3 % mom a nepatrně zaostaly za očekáváním trhu. Meziměsíční růst byl tažen zejména růstem cen koksu a rafinovaných ropných produktů, což souvisí s růstem cen ropy na světových trzích v průběhu září. Ceny potravinářské výroby dále poklesly o 1,1 % mom, tj. nejvíce v letošním roce, a z meziročního pohledu již vesměs stagnovaly. To je pozitivní zpráva z pohledu dalšího vývoje cen potravin pro domácnosti. Ceny zemědělských výrobců vzrostly meziměsíčně o 1,7 % z titulu silného růstu cen rostlinné výroby (+4,1 %). Jedná se o první meziměsíční nárůst zemědělských výrobců od ledna letošního roku. Ceny stavebních prací meziměsíčně nepatrně rostly, meziroční růst setrval na 3,7 %, což je průměrná hodnota růstu v roce 2020. Ceny stavebního materiálu klesají již 6 měsíců v řadě a meziroční růst se poprvé od konce roku 2020 dostal do mírně záporných hodnot.

**Jakub Seidler,**  
**hlavní ekonom ČBA**

[Více zde >>>](#)





# Z legislativy



## Vláda schválila zavedení Registru zastupování pro digitální plné moci

Začátkem října odsouhlasila vláda vznik nového Registru zastupování, jenž přinese možnost digitálního zastupování. Cílem je zjednodušit komunikaci občanů s úřady, přičemž tradiční papírové formy plných mocí zůstanou zachovány.

Díky novému registru budou moci občané udělovat plné moci pro různá jednání s úřady, rodičům to například umožní pohodlně jednat jménem svých dětí. Systém bude nabízet nejen evidenci těchto plných mocí, ale i přehledné formuláře pro jejich vytvoření. K podpisu bude stačit digitální identita občana, tedy i bankovní identita. Jedním z hlavních přínosů je možnost vytvořit digitální plnou moc z libovolného místa a případně ji také na dálku odvolat. Nový systém by měl také eliminovat problémy s chybami v dokumentech. Veřejná správa také ocení možnost automatizace některých procesů, což by mělo vést ke zrychlení celkové agendy. Pro ty, kdo preferují tradiční formy, zůstanou papírové plné moci, včetně těch notářsky ověřených, stále k dispozici.

ČBA EDUCA

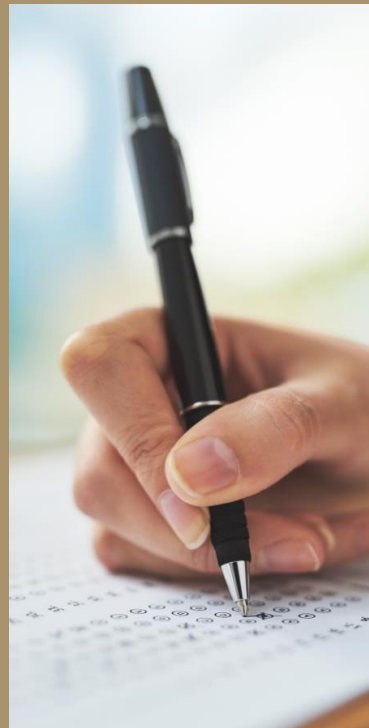


## Novinky ze světa ESG na odborném semináři

Na 28. listopadu jsme připravili další ze série ESG odborných seminářů. Věnován bude novinkám v CSRD směrnici, EU taxonomii, nefinančnímu reportingu a ESG bankovnímu dotazníku. Obsah připravil Ondřej Veselovský z Czech Credit Bureau, Daniel Houska z VŠE a Jaroslava Kračúnová z Deloitte Legal. V panelové diskusi vás čeká naprostá novinka – národní klimaticko-energetický plán. Detaily a přihlášení najdete [TADY](#).

## ČNB upravuje pravidla pro distribuci pojištění

ČNB [vydala nové stanovisko](#) k regulaci finančního trhu, které se týká prokazování odborných znalostí a dovedností pro distribuci pojištění. Nově je zaměstnavatel povinen zkoumat, zda u zaměstnance nedošlo k nepřetržitému přerušení výkonu distribuce pojištění v délce tří let. Zaměstnanec je povinen toto prokázat dokumentací, např. pracovní smlouvou, smlouvou o spolupráci nebo potvrzením zaměstnavatele.



## ESG II: NAVAZUJÍCÍ SEMINÁŘ

- Novinky v CSRD, ESG bankovní dotazník, EU taxonomie, udržitelné finance
- Praktické ukázky a networking
- Odborníci z oboru
- Panelová diskuse: Národní klimaticko-energetický plán ČR



Ondřej Veselovský,  
CRIF



Daniel Houska,  
VŠE v Praze



Jaroslava Kračúnová,  
Deloitte Legal



28. listopadu 2023  
9.00–17.00, ČBA

REGISTRUJTE SE  
[WWW.CBAEDUCAPLUS.CZ](http://WWW.CBAEDUCAPLUS.CZ)